

STC europe mUSIC Box



Manuel d'utilisation

Manuel d'utilisation du système Ford mUSIC Box MBX 01

1. Introduction

Merci d'avoir acheté un système Ford m**USic Box**.
Nous espérons qu'il vous donnera entière satisfaction.

Objectif

Le système MBX01 a été conçu pour vous offrir la possibilité d'AJOUTER une connexion musicale USB avec fonction de chargement via USB à votre véhicule Ford équipé d'un système audio ou de navigation Ford d'origine.

Signalement des problèmes

En cas de problème d'installation ou de fonctionnement du système m**USic Box**, veuillez vous adresser aux services dont les coordonnées vous ont été fournies.

2. Vue d'ensemble

Description fonctionnelle

Pour garantir une utilisation aisée du système, commencez par classer vos fichiers de musique de telle sorte que vous puissiez écouter votre collection musicale de la manière la plus pratique dans votre véhicule.

Veillez tenir compte des règles de base suivantes :

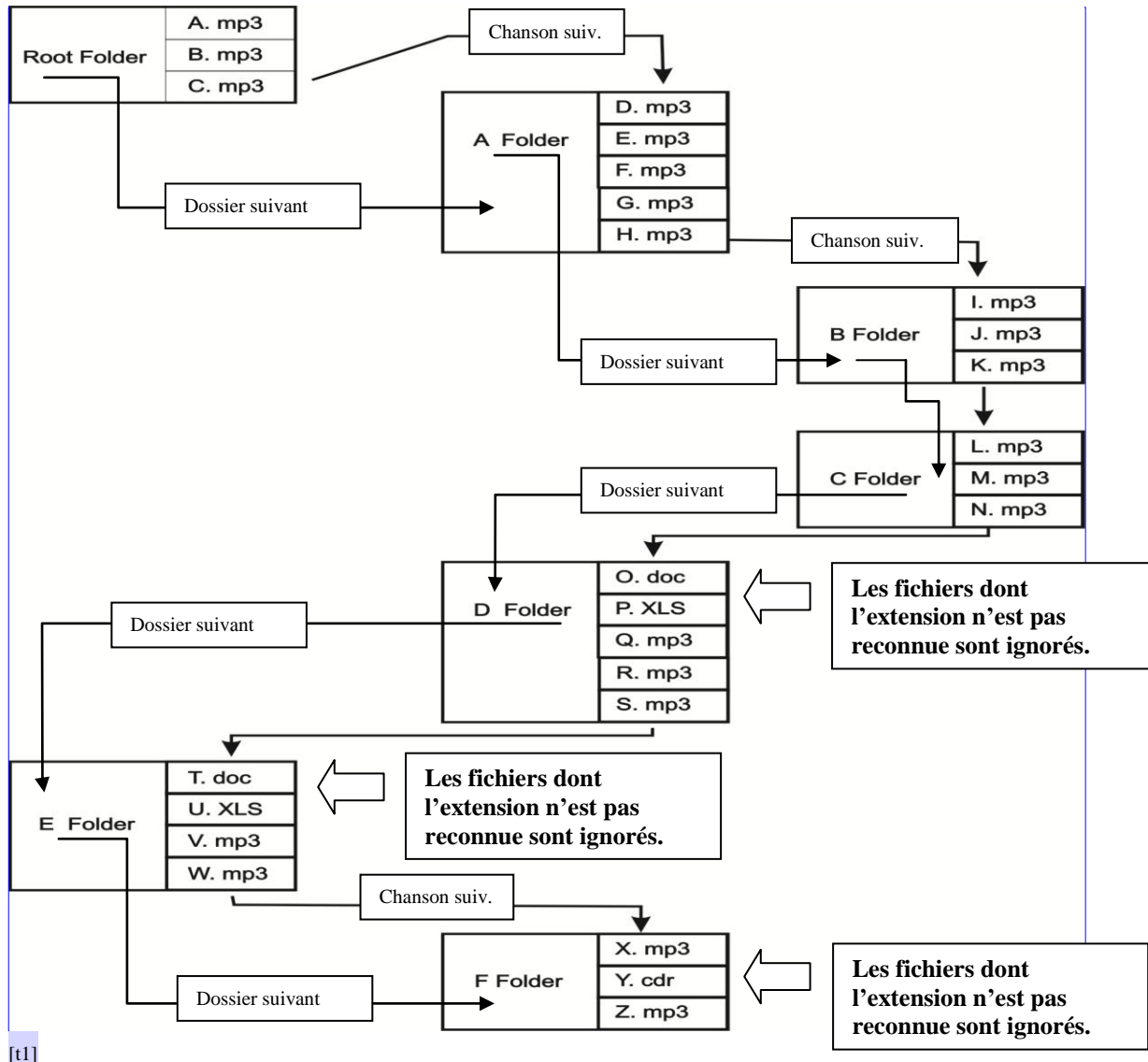
Les fichiers de musique doivent être stockés sur un périphérique USB pouvant fonctionner comme « périphérique de stockage de masse », comme les clés de stockage USB, les lecteurs MP3, etc.

Le système m**USic Box** ne reconnaît que les fichiers de musique enregistrés dans les formats suivants :

MP3 – MP4 - WMA - ASF

Le format de stockage de données FAT16 n'accepte que les fichiers dont la taille ne dépasse pas 2 Go. L'adoption du format FAT32 vous permet de bénéficier d'une capacité de stockage pratiquement illimitée.

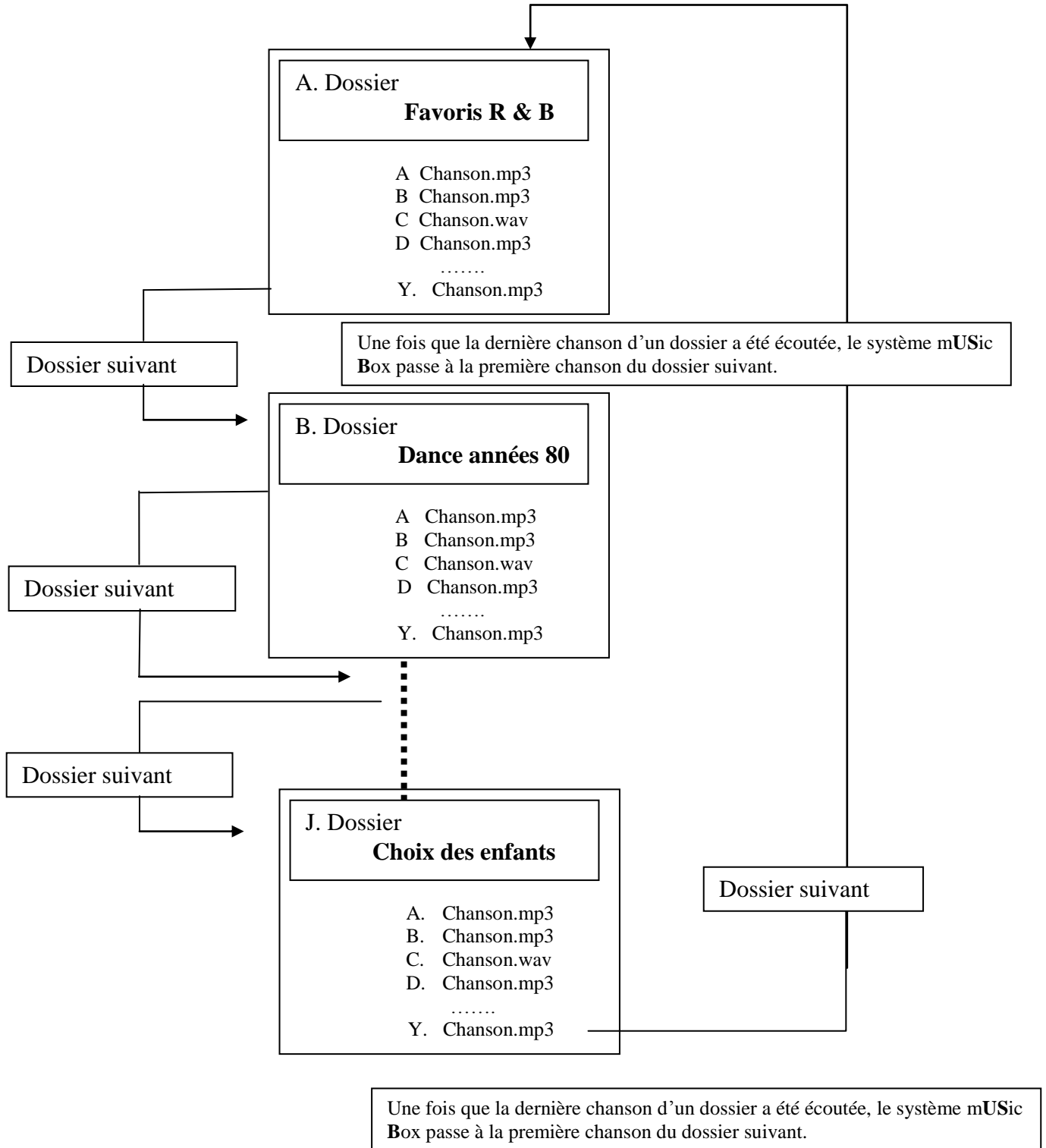
Le système **mUSIC Box** classe les fichiers et les dossiers dans l'ordre alphabétique en commençant par les chansons présentes dans le « dossier racine », avant de passer aux chansons du dossier A et de tous ses sous-dossiers, puis aux chansons du dossier B et de tous ses sous-dossiers, et ainsi de suite.




Liste de lecture : A.mp3 - B.mp3 – C.mp3 – D.mp3 – E.mp3 – F.mp3 – G.mp3 – H.mp3 – I.mp3 – J.mp3 – K.mp3 – L.mp3 – M.mp3 – N.mp3 - ... - Q.mp3 – R.mp3

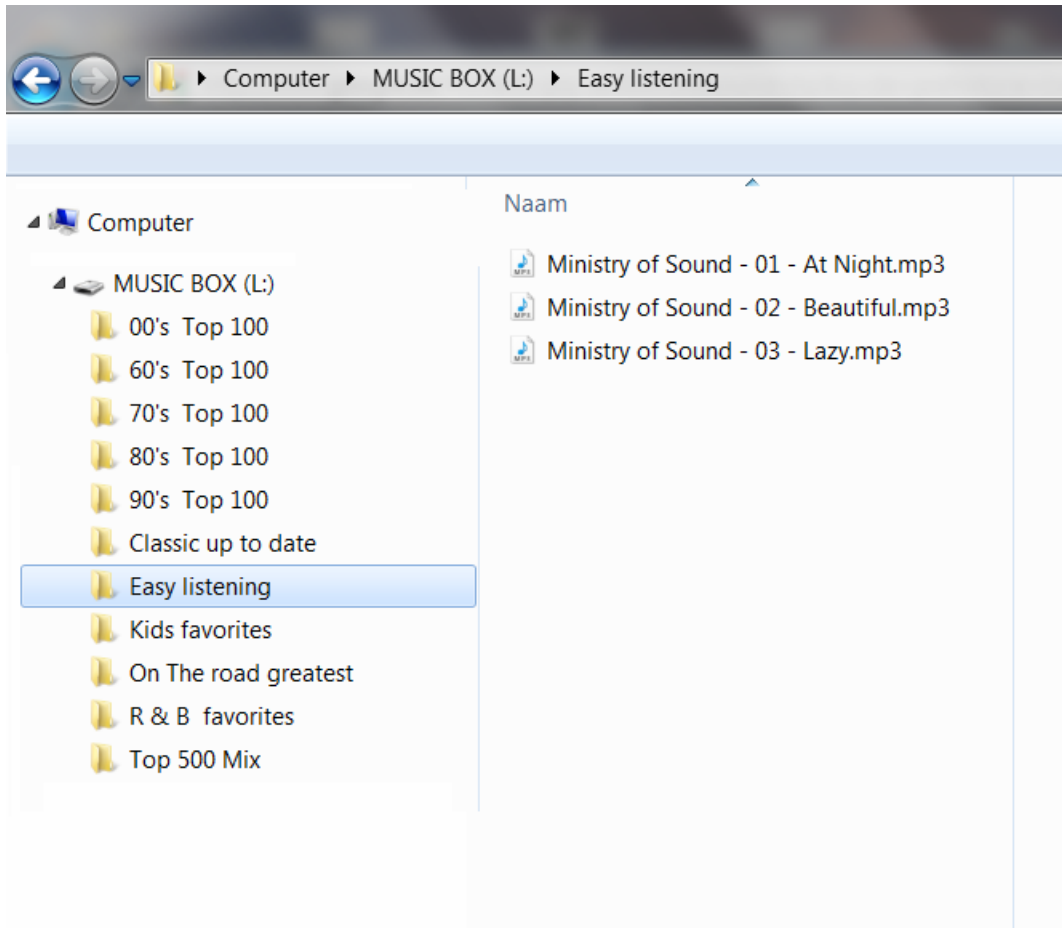
La fonction « chanson-suivante » vous permet de naviguer à travers cette liste de lecture. La fonction « dossier-suivant » vous donne la possibilité de passer du sous-dossier A au sous-dossier B, puis au sous-dossier C, etc. La fonction « précédent » permet de progresser dans l'ordre inverse.

L'exemple ci-dessous montre comment votre musique peut être organisée pour vous permettre de sélectionner facilement votre style musical favori : nous vous conseillons de minimiser le nombre de dossiers utilisés (une collection musicale constituée de 10 dossiers au maximum peut être gérée sans difficulté). Cela signifie qu'il suffit de 10 étapes au maximum pour atteindre votre dossier ou votre style musical favori. Essayez d'éviter les sous-dossiers.



Capture d'écran des dossiers :

Nom de la clé de stockage USB :  MUSIC BOX (L:)



Le fait d'insérer un nombre avant le nom d'une chanson ou d'un dossier modifie le classement alphabétique de l'élément concerné.

Le nombre de chansons (fichiers) par dossier est limité à 65.000 et le nombre de dossiers par périphérique est limité à 65.000.

3. Télécommande

Le contrôle du système mUSIC Box se fait uniquement au moyen des commandes au volant installées en usine et destinées à contrôler le système audio Ford. Pour en savoir plus sur les fonctions standard de ces commandes, veuillez vous référer au manuel d'utilisation du système audio Ford. Le système mUSIC Box est conçu pour être contrôlé au moyen des commandes au volant Ford ci-dessous.



**La source audio de l'autoradio ou du système de navigation Ford doit être réglée sur AUX.
Aucune information musicale n'est affichée sur l'autoradio ou le(s) écran(s) du véhicule.**



Fonctions des commandes au volant :

- | | | |
|------------------------------------|---|--------------------|
| Pression brève RECHERCHE avant/ | ▶ | Chanson suivante |
| Pression brève RECHERCHE arrière/ | ◀ | Chanson précédente |
| Pression longue RECHERCHE avant/ | ▶ | Dossier suivant |
| Pression longue RECHERCHE arrière/ | ◀ | Dossier précédent |

4. Mises à jour logicielles, etc.

Des mises à jour logicielles et d'autres informations utiles sont disponibles et téléchargeables sur www.Ford-mUSicBox.eu.

5. Messages d'erreur et origines

Les erreurs sont indiquées par des bips et des séquences de clignotement du voyant LED.

Pour en savoir plus à ce sujet, rendez-vous sur www.Ford-mUSicBox.eu.

Comme le système **mUSic Box** est conçu pour fonctionner en tant que lecteur audio conjointement avec un périphérique de stockage de masse USB, des problèmes d'utilisation peuvent survenir avec certains appareils équipés d'une connexion USB, mais non reconnus comme périphérique de stockage de masse par le système.

Il existe en effet des milliers de modèles différents de périphériques USB sur le marché et nous ne sommes pas en mesure de garantir la compatibilité de tous les dispositifs existants avec le système **mUSic Box**.

La fonction audio n'est pas disponible en cas de connexion d'un iPhone ou d'un iPod touch, etc., et il se peut que votre appareil ne puisse pas être rechargé.

Si vous avez connecté un périphérique qui n'est pas reconnu par le système **mUSic Box**, essayez de couper le moteur de votre véhicule et de retirer la clé de contact pendant 30 secondes. Redémarrez ensuite votre véhicule (procédure de réinitialisation) après avoir retiré le périphérique USB non reconnu.